

# Capacitación SIU- Pilagá

## Presentación Gerencial



cto Hacienda - SIU Pilagá

# Temario

1. Contexto Actual
2. Introducción al SIU-Pilagá
3. Puesta en marcha del SIU-Pilagá en la UNPA
4. Circuito de ABM de Usuarios
5. Circuito de Pruebas

# 1. Contexto Actual

En cuanto a la Gestión Presupuestaria y Contable de nuestra institución, actualmente se gestiona a través de dos sistemas:

- **SIU–Comechingones:** en uso en las 4 unidades académicas desde enero de 2000 (UART, UACO, UARG y UASJ).
- **SIU-Pilagá:** en uso desde enero de 2010 sólo en la Secretaria de Hacienda y Administración.

Con la finalidad de unificar la metodología de trabajo, es que se definió como un objetivo a cumplir, que todas las Unidades de Gestión puedan iniciar el **EJERCICIO 2011** con un único sistema, el SIU-Pilagá.

**La puesta en funcionamiento del SIU-Pilagá en la UNPA reemplazará el actual SIU-Comechingones.**

# 1. Contexto Actual (Cont.)

A continuación mencionaremos **Factores Críticos** que nos permitirán cumplir exitosamente con el objetivo fijado:

- Lograr el apoyo, compromiso y acompañamiento de las autoridades de la institución.
- Comprometer la participación activa de todos los actores que intervienen.
- Romper la RESISTENCIA y MIEDO al cambio de los actores con ideas como: “..Una vez mas intentan cambiar el sistema.”
- Definir en conjunto los circuitos administrativos claves que se verán modificados.
- Fortalecer la capacitación funcional del uso del sistema a usuarios finales.

## 2. Introducción al SIU-Pilagá

### 2.1 ¿Qué es el SIU-Pilagá?



El SIU-Pilagá es el sistema web de Gestión Presupuestaria, financiera y contable, desarrollado por el Consorcio SIU.

Brinda a sus usuarios una herramienta apta para realizar en forma integrada la gestión de presupuesto, la ejecución del gasto y de recaudación.

El sistema resulta una fuente eficiente, segura y auditable para la toma de decisiones de la entidad y para responder a las demandas de información de diversos sectores gubernamentales.

# 2. Introducción al SIU-Pilagá (Cont.)

## 2.2 Características del Sistema

Entre las características principales del SIU-Pilagá podemos mencionar:

- **Integridad de la información:** el sistema asegura la completitud y correctitud de los datos cargados, mediante diversos controles en la carga, modificación y baja de datos.
- **Unificación de la información:** dado que la información se encontrará ubicada en una única base de datos, se evitará la carga duplicada de datos.
- **Controles de validación que facilitan la importación de datos:** a los efectos de la presentación de Declaraciones Juradas impositivas, por ejemplo.
- **Control de gestión de fondos en los niveles directivos:** brindando información completa de fácil lectura en tiempo real.
- **Seguridad y auditabilidad para la toma de decisiones:** el sistema cuenta con listados específicos para la realización de auditorías.

# 2. Introducción al SIU-Pilagá (Cont.)

## 2.3 Prestaciones del Sistema

Las principales prestaciones que proporciona el SIU-Pilagá son:

- Gestión presupuestaria por programas y unidades ejecutoras.
- Gestión de gastos por etapas: crédito, preventivo, compromiso, devengado y pagado.
- Gestión de liquidaciones por tipo: compras, obra pública, viáticos, etc.
- Gestión financiera: fondos y valores.
- Gestión de adelantos financieros.
- Gestión de cajas chicas y fondos rotatorios.
- Autorización y cierre contable: contabilidad de partida doble y generación automática de asientos.
- Cuentas de tesorería que permiten clarificar la composición financiera de los fondos.

## 2. Introducción al SIU-Pilagá (Cont.)

### 2.3 Prestaciones del Sistema

- Gestión de la agenda de pagos.
- Pago parcial de liquidaciones a proveedores.
- Seguimiento y control de fondos de terceros.
- Devengado de ingresos: gestión de cuentas a cobrar.
- Facilidad para el seguimiento integrado de los ingresos y gastos.  
Interfaz con sistemas de RRHH.
- Retenciones impositivas (Interfaz SICORE)
- Interfaz con sistemas de recaudación de impuestos y tasas.



## 2. Introducción al SIU-Pilagá (Cont.)

### 2.4 Conexiones con Otros Sistemas

El SIU – Pilagá, interactúa con otros sistemas, importando y exportando información. Ellos son:



## 2. Introducción al SIU-Pilagá

(Cont.)

### 2.4 Conexiones con Otros Sistemas

En la UNPA interactuara con:

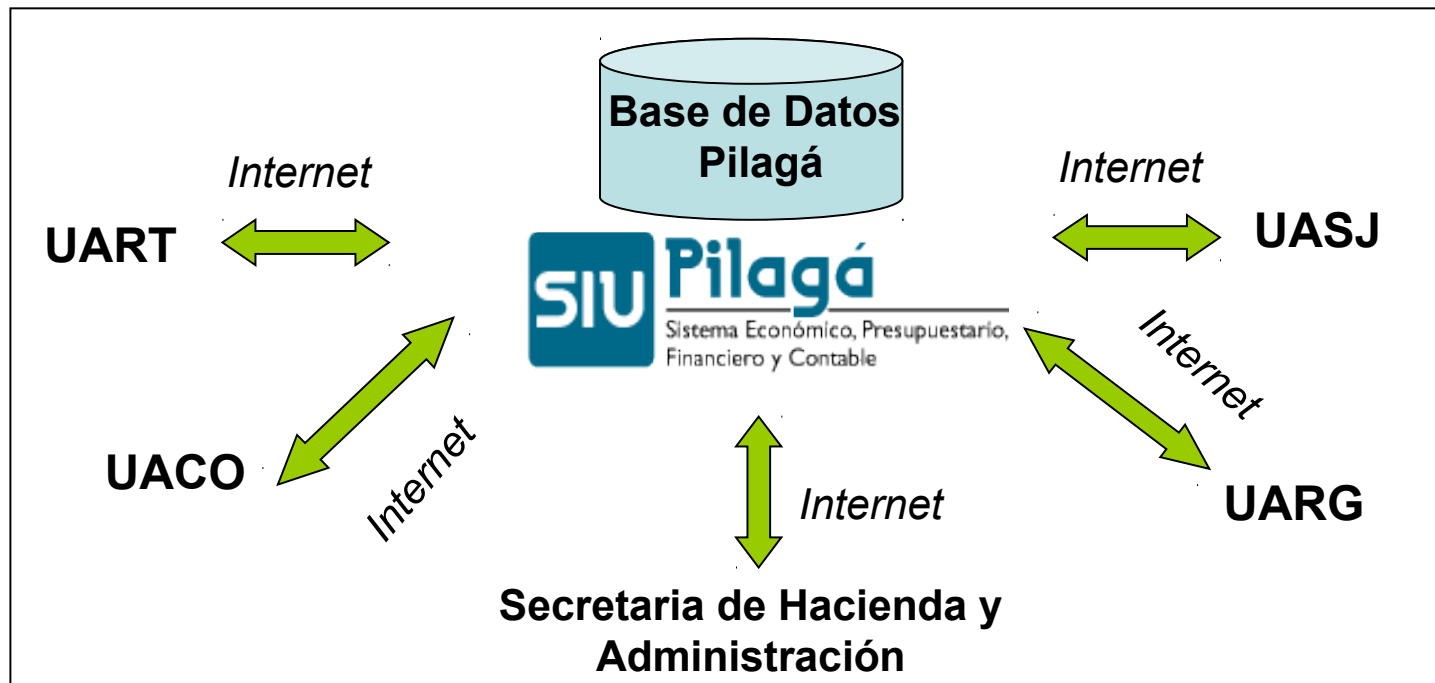
- **SIU-Pampa:** El sistema SIU-Pilagá importa los archivos de texto **Sul** y **Che** generados desde el sistema SIU-Pampa, para registrar el pago de la liquidación de haberes correspondiente a un mes en particular.
- **AFIP:** Genera información para el Sistema de Control de Retenciones (SICORE), correspondiente a las retenciones efectuadas (CUIT, denominación, factura, importe, fecha, etc.)
- **SPU:** Se envían los archivos de las presentaciones mensuales, y de los cierres de ejercicio al 30-06 y 31-12.
- **SIU-Wichi:** Genera información presupuestaria para su posterior importación y consulta desde el wichi.

En cuanto a los sistemas SIU-Mapuche y SIU-Data Ware House no están en funcionamiento en nuestra institución.

# 3. Puesta en marcha del SIU-Pilagá en la UNPA

## 3.1 Esquema de Implantación

El funcionamiento del SIU – Pilagá en la UNPA, será en forma **unificada**, por medio de un entorno web que permitirá a todas las Unidades de Gestión acceder a una **única** base de datos.



# 3. Puesta en marcha del SIU-Pilagá en la UNPA

## 3.1 Esquema de Implantación

En este esquema unificado:

- Cada una de las UUAA tendrá **acceso solo a su información**.
- Se trabajará con **Perfiles de Usuarios**, donde cada usuario del sistema accederá al mismo por medio de usuario y contraseña.

# 3. Puesta en marcha del SIU-Pilagá en la UNPA

## 3.2 Etapas para la Implantación

El puesta en funcionamiento del sistema en la UNPA, constara de los siguientes etapas:

- **Etapa I: Preparación de Ambiente de Trabajo**
  - Definición y/o Redefinición de Circuitos de Trabajo o Procedimientos Administrativos
  - Aspectos de Sistemas
  
- **Etapa II: Capacitación**
  
- **Etapa III: Actividades para Inicio de Ejercicio 2011**

# 3. Puesta en marcha del SIU-Pilagá en la UNPA (Cont.)

## Etapa I: Preparación de Ambiente de Trabajo

### ➤ Definición y/o Redefinición Procedimientos Administrativos

Se deberá trabajar entre las dependencias, analizando el funcionamiento actual de los siguientes procedimientos con la finalidad de unificar los criterios de trabajo

#### De Catálogos

- Conceptos de ingreso
- Red Programática
- Grupos presupuestarios
- Depuración de dependencias (cajas chicas)
- Depuración de padrón de proveedores

# 3. Puesta en marcha del SIU-Pilagá en la UNPA (Cont.)

## **Etapa I: Preparación de Ambiente de Trabajo**

### ➤ **Definición y/o Redefinición de Procedimientos Administrativos**

#### **De los procedimientos administrativos**

- Ingresos del tesoro: fondos en transito
- Adelantos a responsables: depuración de memos y asignación de partidas
- Fondos de terceros

#### **De la carga de datos**

- Nomenclatura a utilizar para Nro de expediente.
- Documentos asociados a cada operación
- Documentos principales de cada operación

#### **La Secretaria de Hacienda y Administración, realizara las siguientes operaciones:**

- Cierre de mes.
- Cierre de ejercicio.
- Devengado de Haberes.

### 3. Puesta en marcha del SIU-Pilagá en la UNPA (Cont.)

#### **Etapa I: Preparación de Ambiente de Trabajo**

##### ➤ **Aspectos del sistema**

- Establecer los datos iniciales:
  - Datos básicos del SIU – PILAGA (Tabla de Maestros, etc.)
  - Definición y preparación de datos a migrar del sistema SIU-Comechingones de las UU.AA
- Migración de datos
- Definición de Red Programática
- Carga del Presupuesto 2010 por Programa en el sistema PILAGA
- Control del Crédito Cargado y Rectificación del mismo
- Configuración general del sistema
- Definición de los niveles de acceso al sistema para cada operador teniendo en cuenta las funcionalidades del mismo, para brindar seguridad y confiabilidad.
- Pruebas Generales coordinadas por el PAS



# 3. Puesta en marcha del SIU-Pilagá en la UNPA (Cont.)

## Etapa II: Capacitación

La capacitación a los usuarios del sistema SIU-Pilagá de las UUAA se efectuará en tres instancias de capacitación, siendo las fechas:

- 1er. Encuentro de Capacitación durante los días 25 y 26 de agosto de 2010.
  - 2do. Encuentro de Capacitación durante los días 27 y 28 de septiembre de 2010.
  - 3er. Encuentro de Capacitación durante los días 19 y 20 de octubre de 2010 (a confirmar).
- 
- ✓ En cada encuentro se realizaran las practicas referidas a los temas vistos en capacitación.
  - ✓ Cada UU.AA, deberá reportar los errores detectados al equipo de trabajo.
  - ✓ Todos los usuarios podrán realizar todas las consultas que requiera al equipo de soporte, por medio de teléfonos, mail, y a través de chats

### 3. Puesta en marcha del SIU-Pilagá en la UNPA (Cont.)

#### Etapa III: Actividades para Inicio de Ejercicio

**2011**

Las actividades mencionadas a continuación son las requeridas para poder iniciar el Ejercicio 2011:

Actividad	Fechas Estimadas	Responsable
Definición de Procedimientos Administrativos.	Septiembre - Noviembre de 2010	- Secretaría de Hacienda y
		- Sec. De Administración de

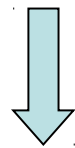
### 3. Puesta en marcha del SIU-Pilagá en la UNPA (Cont.)

#### Etapa III: Actividades para Inicio de Ejercicio 2011 (Cont.)

Actividad	Fechas Estimadas	Responsable
Cierre de Ejercicio 2010 en Pilagá en la SHA	Diciembre 2010	Secretaría de Hacienda y

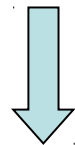
# 4. Circuito de ABM de Usuarios

**Decano/ Secretario de  
Administración/  
Director General de Administración /  
Director General de Economía y Finanzas**



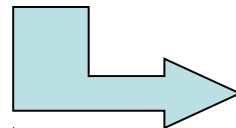
*Solicitud de Alta/ Baja/ Modificación*

**Secretario de Hacienda y Administración**

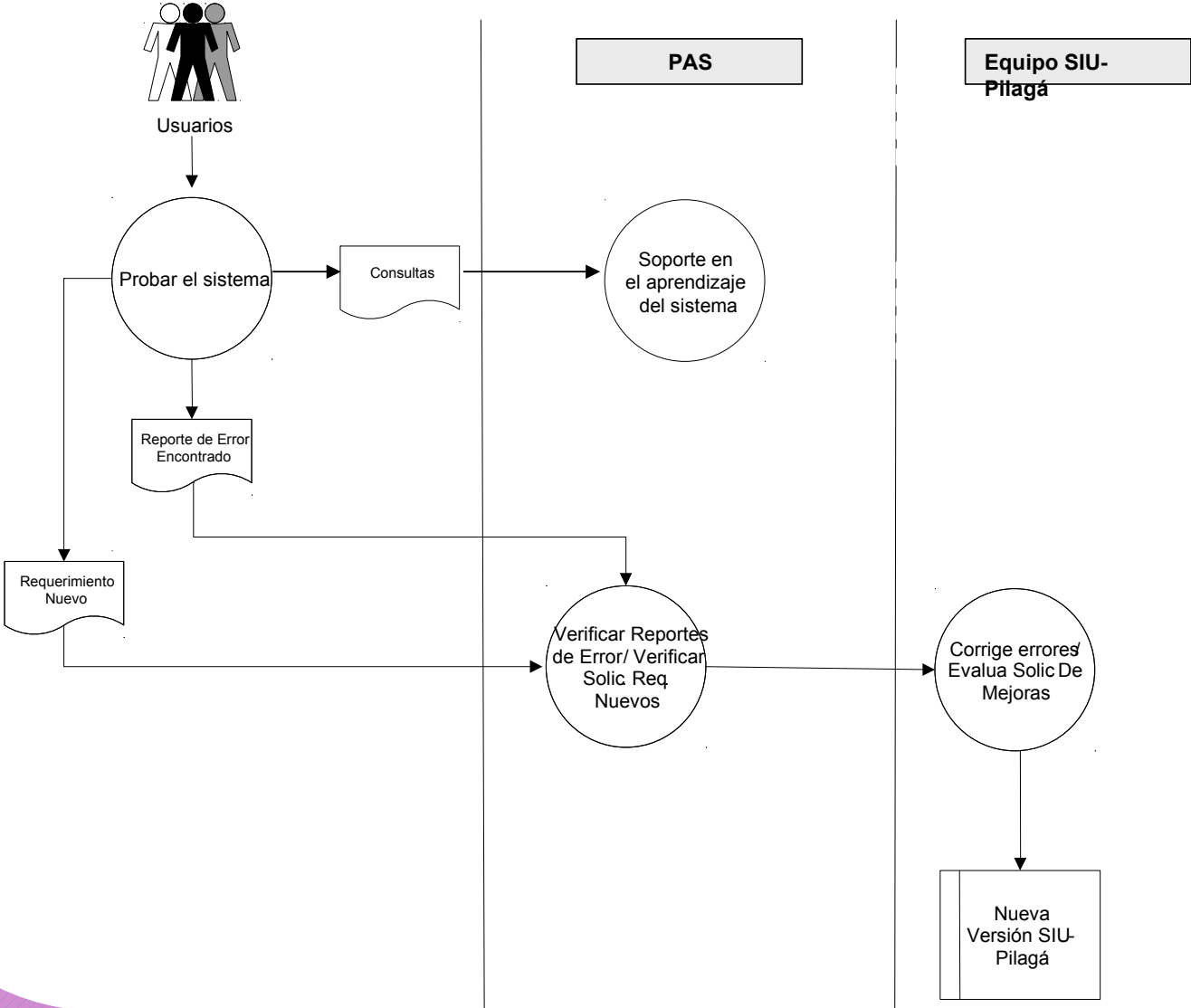


*Aprueba Solicitud*

**Administrador del Sistema**



# 5. Circuito de Prueba



**Muchas Gracias!**