

Capacitación SIU- Pilagá

Presentación Gerencial

Proyecto Hacienda - SIU Pilagá



Temario

1. Contexto Actual
2. Introducción al SIU-Pilagá
3. Puesta en marcha del SIU-Pilagá en la UNPA
4. Circuito de ABM de Usuarios
5. Circuito de Pruebas

1. Contexto Actual

En cuanto a la Gestión Presupuestaria y Contable de nuestra institución, actualmente se gestiona a través de dos sistemas:

- **SIU–Comechingones:** en uso en las 4 unidades académicas desde enero de 2000 (UART, UACO, UARG y UASJ).
- **SIU-Pilagá:** en uso desde enero de 2010 sólo en la Secretaria de Hacienda y Administración.

Con la finalidad de unificar la metodología de trabajo, es que se definió como un objetivo a cumplir, que todas las Unidades de Gestión puedan iniciar el **EJERCICIO 2011** con un único sistema, el SIU-Pilagá.

La puesta en funcionamiento del SIU-Pilagá en la UNPA reemplazará el actual SIU-Comechingones.

1. Contexto Actual (Cont.)

A continuación mencionaremos **Factores Críticos** que nos permitirán cumplir exitosamente con el objetivo fijado:

- Lograr el apoyo, compromiso y acompañamiento de las autoridades de la institución.
- Comprometer la participación activa de todos los actores que intervienen.
- Romper la RESISTENCIA y MIEDO al cambio de los actores con ideas como: “..Una vez mas intentan cambiar el sistema.”
- Definir en conjunto los circuitos administrativos claves que se verán modificados.
- Fortalecer la capacitación funcional del uso del sistema a usuarios finales.

2. Introducción al SIU-Pilagá

2.1 ¿Qué es el SIU-Pilagá?



El SIU-Pilagá es el sistema web de Gestión Presupuestaria, financiera y contable, desarrollado por el Consorcio SIU.

Brinda a sus usuarios una herramienta apta para realizar en forma integrada la gestión de presupuesto, la ejecución del gasto y de recaudación.

El sistema resulta una fuente eficiente, segura y auditable para la toma de decisiones de la entidad y para responder a las demandas de información de diversos sectores gubernamentales.

2. Introducción al SIU-Pilagá (Cont.)

2.2 Características del Sistema

Entre las características principales del SIU-Pilagá podemos mencionar:

- **Integridad de la información:** el sistema asegura la completitud y correctitud de los datos cargados, mediante diversos controles en la carga, modificación y baja de datos.
- **Unificación de la información:** dado que la información se encontrará ubicada en una única base de datos, se evitará la carga duplicada de datos.
- **Controles de validación que facilitan la importación de datos:** a los efectos de la presentación de Declaraciones Juradas impositivas, por ejemplo.
- **Control de gestión de fondos en los niveles directivos:** brindando información completa de fácil lectura en tiempo real.
- **Seguridad y auditabilidad para la toma de decisiones:** el sistema cuenta con listados específicos para la realización de auditorias.

2. Introducción al SIU-Pilagá (Cont.)

2.3 Prestaciones del Sistema

Las principales prestaciones que proporciona el SIU-Pilagá son:

- Gestión presupuestaria por programas y unidades ejecutoras.
- Gestión de gastos por etapas: crédito, preventivo, compromiso, devengado y pagado.
- Gestión de liquidaciones por tipo: compras, obra pública, viáticos, etc.
- Gestión financiera: fondos y valores.
- Gestión de adelantos financieros.
- Gestión de cajas chicas y fondos rotatorios.
- Autorización y cierre contable: contabilidad de partida doble y generación automática de asientos.
- Cuentas de tesorería que permiten clarificar la composición financiera de los fondos.

2. Introducción al SIU-Pilagá (Cont.)

2.3 Prestaciones del Sistema

- Gestión de la agenda de pagos.
- Pago parcial de liquidaciones a proveedores.
- Seguimiento y control de fondos de terceros.
- Devengado de ingresos: gestión de cuentas a cobrar.
- Facilidad para el seguimiento integrado de los ingresos y gastos.
Interfaz con sistemas de RRHH.
- Retenciones impositivas (Interfaz SICORE)
- Interfaz con sistemas de recaudación de impuestos y tasas.

2. Introducción al SIU-Pilagá (Cont.)

2.4 Conexiones con Otros Sistemas

El SIU – Pilagá, interactúa con otros sistemas, importando y exportando información. Ellos son:



2. Introducción al SIU-Pilagá (Cont.)

2.4 Conexiones con Otros Sistemas

En la UNPA interactuara con:

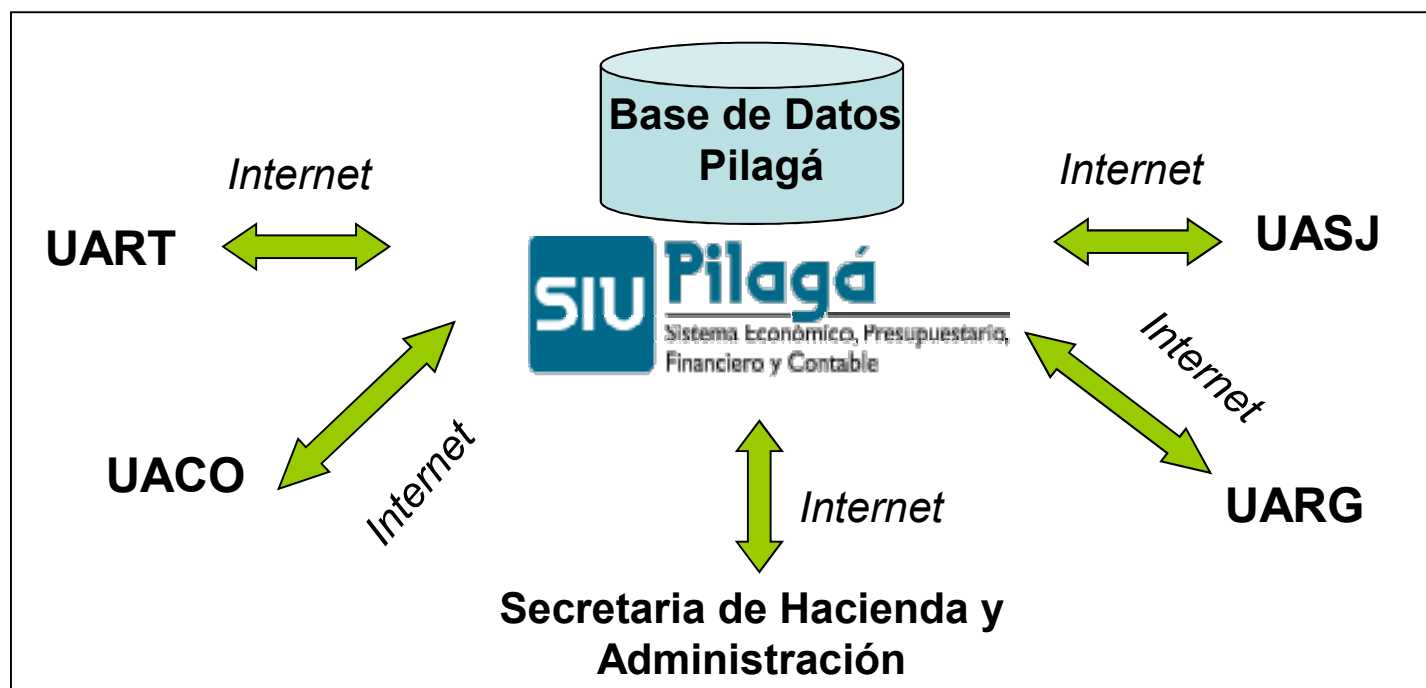
- **SIU-Pampa:** El sistema SIU-Pilagá importa los archivos de texto **Sul** y **Che** generados desde el sistema SIU-Pampa, para registrar el pago de la liquidación de haberes correspondiente a un mes en particular.
- **AFIP:** Genera información para el Sistema de Control de Retenciones (SICORE), correspondiente a las retenciones efectuadas (CUIT, denominación, factura, importe, fecha, etc.)
- **SPU:** Se envían los archivos de las presentaciones mensuales, y de los cierres de ejercicio al 30-06 y 31-12.
- **SIU-Wichi:** Genera información presupuestaria para su posterior importación y consulta desde el wichi.

En cuanto a los sistemas SIU-Mapuche y SIU-Data Ware House no están en funcionamiento en nuestra institución.

3. Puesta en marcha del SIU-Pilagá en la UNPA

3.1 Esquema de Implantación

El funcionamiento del SIU – Pilagá en la UNPA, será en forma **unificada**, por medio de un entorno web que permitirá a todas las Unidades de Gestión acceder a una **única** base de datos.



3. Puesta en marcha del SIU-Pilagá en la UNPA

3.1 Esquema de Implantación

En este esquema unificado:

- Cada una de las UUAA tendrá **acceso solo a su información.**
- Se trabajará con **Perfiles de Usuarios**, donde cada usuario del sistema accederá al mismo por medio de usuario y contraseña.

3. Puesta en marcha del SIU-Pilagá en la UNPA

3.2 Etapas para la Implantación

El puesta en funcionamiento del sistema en la UNPA, constara de los siguientes etapas:

- **Etapa I: Preparación de Ambiente de Trabajo**
 - Definición y/o Redefinición de Circuitos de Trabajo o Procedimientos Administrativos
 - Aspectos de Sistemas

- **Etapa II: Capacitación**

- **Etapa III: Actividades para Inicio de Ejercicio 2011**

3. Puesta en marcha del SIU-Pilagá en la UNPA (Cont.)

Etapa I: Preparación de Ambiente de Trabajo

➤ **Definición y/o Redefinición Procedimientos Administrativos**

Se deberá trabajar entre las dependencias, analizando el funcionamiento actual de los siguientes procedimientos con la finalidad de unificar los criterios de trabajo

De Catálogos

- Conceptos de ingreso
- Red Programática
- Grupos presupuestarios
- Depuración de dependencias (cajas chicas)
- Depuración de padrón de proveedores

3. Puesta en marcha del SIU-Pilagá en la UNPA (Cont.)

Etapa I: Preparación de Ambiente de Trabajo

➤ Definición y/o Redefinición de Procedimientos Administrativos

De los procedimientos administrativos

- Ingresos del tesoro: fondos en transito
- Adelantos a responsables: depuración de memos y asignación de partidas
- Fondos de terceros

De la carga de datos

- Nomenclatura a utilizar para Nro de expediente.
- Documentos asociados a cada operación
- Documentos principales de cada operación

La Secretaria de Hacienda y Administración, realizara las siguientes operaciones:

- Cierre de mes.
- Cierre de ejercicio.
- Devengado de Haberes.

3. Puesta en marcha del SIU-Pilagá en la UNPA (Cont.)

Etapa I: Preparación de Ambiente de Trabajo

➤ Aspectos del sistema

- Establecer los datos iniciales:
 - Datos básicos del SIU – PILAGA (Tabla de Maestros, etc.)
 - Definición y preparación de datos a migrar del sistema SIU-Comechingones de las UU.AA
- Migración de datos
- Definición de Red Programática
- Carga del Presupuesto 2010 por Programa en el sistema PILAGA
- Control del Crédito Cargado y Rectificación del mismo
- Configuración general del sistema
- Definición de los niveles de acceso al sistema para cada operador teniendo en cuenta las funcionalidades del mismo, para brindar seguridad y confiabilidad.
- Pruebas Generales coordinadas por el PAS

3. Puesta en marcha del SIU-Pilagá en la UNPA (Cont.)

Etapa II: Capacitación

La capacitación a los usuarios del sistema SIU-Pilagá de las UUAA se efectuará en tres instancias de capacitación, siendo las fechas:

- 1er. Encuentro de Capacitación durante los días 25 y 26 de agosto de 2010.
- 2do. Encuentro de Capacitación durante los días 27 y 28 de septiembre de 2010.
- 3er. Encuentro de Capacitación durante los días 19 y 20 de octubre de 2010 (a confirmar).

- ✓ En cada encuentro se realizarán las prácticas referidas a los temas vistos en capacitación.
- ✓ Cada UU.AA, deberá reportar los errores detectados al equipo de trabajo.
- ✓ Todos los usuarios podrán realizar todas las consultas que requiera al equipo de soporte, por medio de teléfonos, mail, y a través de chats

3. Puesta en marcha del SIU-Pilagá en la UNPA (Cont.)

Etapas III: Actividades para Inicio de Ejercicio 2011

Las actividades mencionadas a continuación son las requeridas para poder iniciar el Ejercicio 2011:

Actividad	Fechas Estimadas	Responsable
Definición de Procedimientos Administrativos.	Septiembre - Noviembre de 2010	- Secretaría de Hacienda y Administración - Sec. De Administración de las UU.AA.
Definición y depuración de datos a migrar de las UUAA.	Octubre - Noviembre de 2010.	- Secretaría de Hacienda y Administración - Sec. De Administración de las UU.AA
Cierre de Ejercicio 2010 en Comechingones en las UUAA	Diciembre 2010	Secretarías de Administración de las UU.AA.

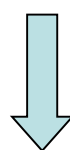
3. Puesta en marcha del SIU-Pilagá en la UNPA (Cont.)

Etapa III: Actividades para Inicio de Ejercicio 2011 (Cont.)

Actividad	Fechas Estimadas	Responsable
Cierre de Ejercicio 2010 en Pilagá en la SHA	Diciembre 2010	Secretaría de Hacienda y Administración (SHA)
Inicio de Ejercicio 2011	Enero 2011	SHA – UU.AA
Migración de maestros de las UUAA.	Enero 2011	Plan de Acción de Sistemas (PAS)
Migración de datos de exigibilidad de las UUAA	Enero 2011	PAS
Definición de perfiles de usuario de las UUAA	Diciembre 2010	SHA – PAS
Definición de perfiles de datos	Diciembre 2010	SHA – PAS

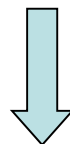
4. Circuito de ABM de Usuarios

**Decano/ Secretario de
Administración/
Director General de Administración /
Director General de Economía y Finanzas**



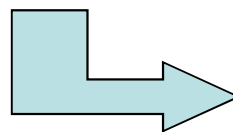
Solicitud de Alta/ Baja/ Modificación

Secretario de Hacienda y Administración

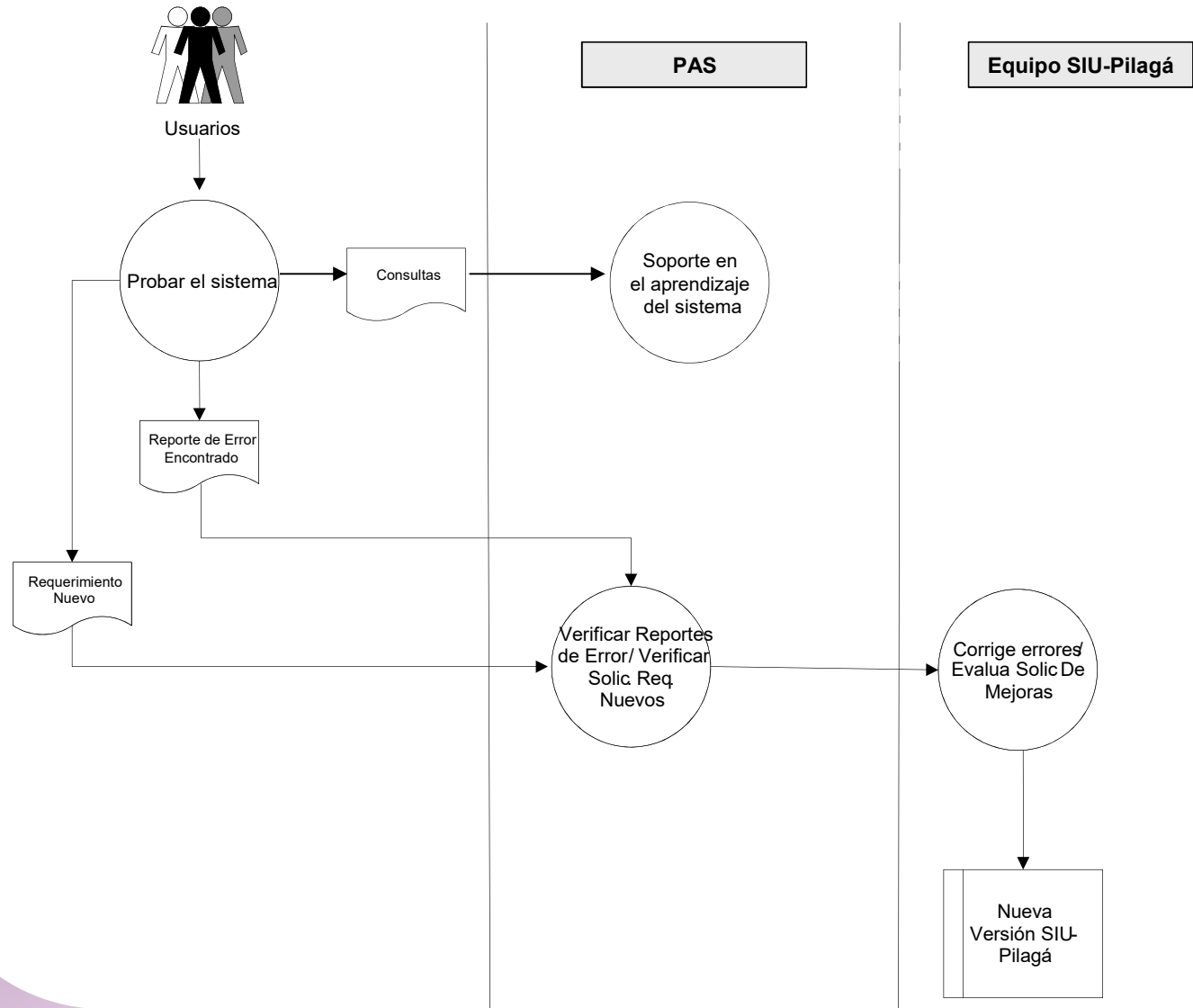


Aprueba Solicitud

Administrador del Sistema



5. Circuito de Prueba



6. Enlaces Útiles

➤ <http://www.siu.edu.ar/soluciones/pilaga/>

Muchas Gracias!